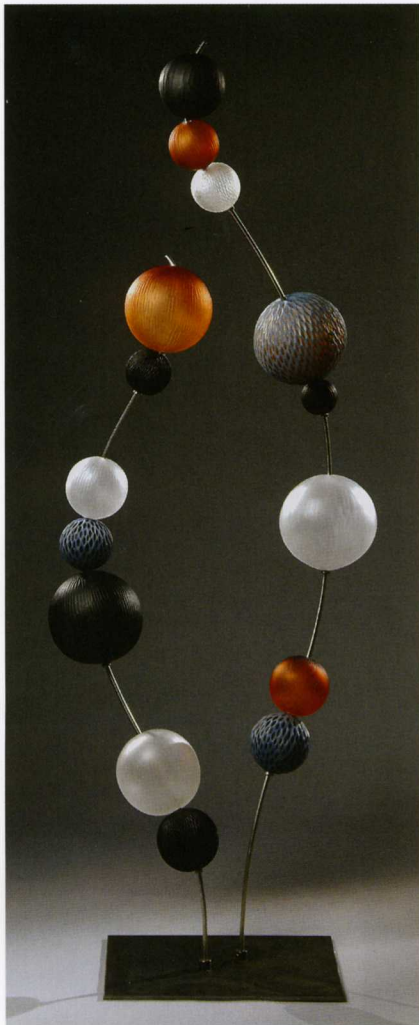


Des sphères en ligne...



Amber, black and white Dance, 2004.

Les « cartes blanches » du mu.dac, Musée de design et d'arts appliqués contemporains de Lausanne, présentent les travaux récents d'artistes verriers : aujourd'hui *Cirque de Sphères* de Monica Guggisberg et Philippe Baldwin.

Art décoratif et art tout court ne sont qu'une même réalité pour ce couple de créateurs. Leurs pièces se côtoient sans jamais se nuire car elles sont construites sur des bases communes, simples et efficaces. Des formes essentielles – aujourd'hui la sphère, archétype de la bulle du verrier –, un verre transparent même quand il est sombre, des gammes colorées précisément établies.

La technique est rodée : l'*overlay* permet d'intercaler des couches de couleur très fines entre des couches de verre incolore. Le travail d'incisions et le *battuto* produisent des effets dans la masse du verre, par évidence.

Célébration de la sphère à Lausanne... Les sphères de tailles et de teintes diverses sont tenues, comme des perles qui seraient espacées, sur de hautes tiges de métal où s'accrochent irrégulièrement ces astres de lumière.

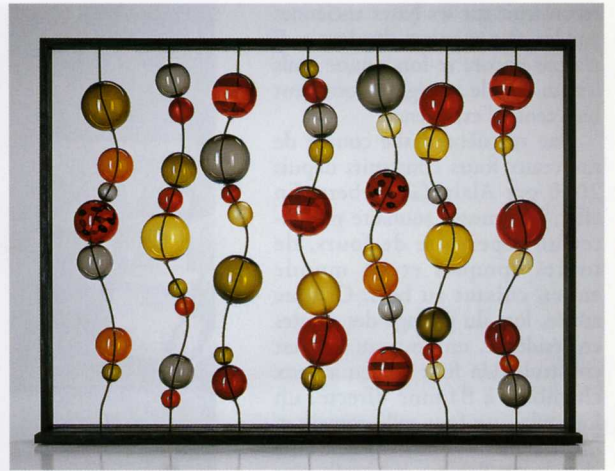
Les tiges forment des spirales interrompues, des arcs tendus, la ligne souple de graminées en désordre et, avec *The High Wire Act*, une longue horizontale portée en hauteur qui égrène des sphères au blanc d'argent avec des rouges bordeaux, rubis, jusqu'à l'aubergine et un franc violet. De grands huit chaleureux, plein de rires et de couleurs, semblent destinés aux enfants heureux. Alors que le double fil des *Archers* fait monter au ciel une envolée d'émeraude et de lapis. Avec le contrepoint superbe d'un soleil d'or, à distance. La forme elle-même est décidée par les courbes métalliques tendues comme un arc que raidit son fil vertical.

De poétiques *battuto* tracent de larges cernes, carré ou rectangle, aux angles arrondis : sur une sphère noire, ils révèlent un jaune éblouissant ; sa jumelle semble plongée dans la nuit, alors que ses facettes clignent d'une double ou triple clarté, du bleu pâle au vert clair. La nuance et la transparence se modulent selon la direction de la lumière ; quelques globes aux blancs de lune apparaissent sous certains angles, vides.

Les ressources de cette technique semblent infinies ; les entailles qui creusent la surface du verre peuvent adopter tous les contours : losanges, penta ou hexagones à la géométrie aléatoire, étagés en ordre ou en désordre, stries fines dont ressort l'arête pointue, larges feuilles accumulées à la façon d'un artichaut, bandeaux qui s'enroulent à l'horizontale, pastillage d'amandes pointues symétriquement alternées en nid-d'abeilles. Les incisions produisent des traces linéaires, orientées en parallèle mais de façon brouillonne comme les herbes folles d'une prairie.

La complexité de ces techniques de décors s'accroît de leur combinaison et des tremblements et oscillations de la lumière qui offrent des interférences singulières.

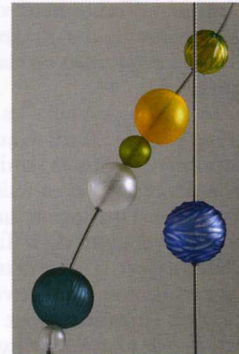
Le travail dévoile des nuances de turquoise, allant jusqu'au bleu noir sous marin, des bruns virant au gris sombre, un ton de parme à l'intérieur du noir ou l'extravagance de petits anneaux de lumière orangée, ceints de son halo prune



Cirque de lune rosso, 2004. H. 2 m. Photos Christophe Lehmann.



The high wire act. L.2,80 m



Dance of Spheres.



The spiral Sky Wire.



dansant dans l'écaille creusée. Cette constellation vibre entre un rouge de braise et la nuit d'un prune étouffé.

Ce travail est beau, voire spectaculaire, aérien et parfait mais il semble un peu froid dans le vide de ces salles toutes blanches.

D'autres pièces cependant, font résonner la petite musique Guggisberg-Baldwin...

De même nature que *Cirque de Sphères*, les *Cirque di lune* sont des parois ; de grands cadres d'acier où sont disposées les grappes de sphères sur des tiges mouvementées. Certaines pièces plus petites sont à poser sur un meuble, d'autres ont les dimensions d'un paravent.

« Nous sommes deux personnes agissant comme un seul artiste », déclarent Monica et Philip dans le catalogue*, d'une seule voix. Appartenant aussi à deux traditions verrières dont ils mêlent les caractères : sobriété nordique et raffinement vénitien. Et réfutant le débat qui oppose artiste/artisan.

Trois grands *Guardians* sobres et énigmatiques veillent sur ces œuvres que le couple considère comme un nouveau départ.

Ariane Grenon

* Superbe catalogue de conception originale (Continents Editions, Milan) *Cirque de Sphères, Monica Guggisberg & Philip Baldwin*, qui accompagne l'exposition inaugurée en septembre 2004 au mu.dac à Lausanne, puis en octobre à Leusden, Pays-Bas et du 12 novembre au 31 janvier 2005 au national Glass Center, Sunderland, UK, etc.